

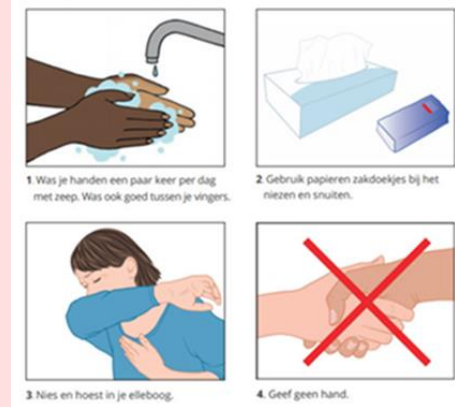
## Hygiënemaatregelen ten tijde van COVID-19 voor vermaak

Om organisatoren, ondernemers, medewerkers en bezoekers te beschermen, is het belangrijk om de juiste hygiënemaatregelen te nemen. Deze verkleinen het risico op verspreiding van het coronavirus. Dit is een overzicht van de belangrijkste aanvullende maatregelen. Deze maatregelen gelden voor **alle aanwezigen**. Ook tijdens de voorbereiding en opbouw.

**Let op:** Dit zijn aanvullende maatregelen. Het kan zijn dat in uw branche of beroepsgroep strengere wetten en regels gelden.

### Algemene hygiënemaatregelen

- Informeer ook gasten over de te nemen hygiënemaatregelen.
- Blijf thuis bij klachten en laat u testen.
- Houd 1,5 meter afstand tot andere mensen.
- Was of desinfecteer regelmatig uw handen:
  - vóór het eten en vóór het klaarmaken van eten
  - na toiletbezoek
  - na contact met dieren
  - na een activiteit buitenshuis
- Hoest en nies in de binnenkant van uw elleboog.
- Gebruik papieren zakdoekjes om uw neus te snuiten en gooi ze direct weg. Was of desinfecteer daarna direct uw handen.
- Voorkom aanraken van mond, neus of ogen.



### Ziekteverschijnselen COVID-19

- Bij [ziekteverschijnselen](#) volgt u de adviezen van het RIVM. Blijf thuis, ziek uit en voorkom dat u anderen besmet. Als u tijdens de dag klachten krijgt, gaat u direct naar huis. Dit geldt voor iedereen.
- Laat u testen bij [milde klachten](#) die passen bij het coronavirus. Bel 0800 1202 voor een afspraak.
- Als een gezinslid of huisgenoot ziek is, dan gelden [deze regels van het RIVM](#).
- U blijft thuis vanaf het moment dat de klachten ontstaan totdat de testuitslag bekend is. Als u positief getest wordt, blijft u minstens 7 dagen thuis om uit te zieken. Als u daarna ook nog minstens 24 uur zonder klachten bent, kunt u weer aan het werk. Volg hierin de adviezen van de GGD.

### Maatregelen

- Volg een strikt ziektebeleid. Vraag vooraf of bezoekers en medewerkers klachten hebben die passen bij COVID-19. Het RIVM heeft een [vragenlijst](#) opgesteld die u kunt gebruiken. Stuur bezoekers en medewerkers met klachten naar huis.
- Zorg dat zowel medewerkers als bezoekers altijd 1,5 meter afstand van elkaar kunnen houden. U kunt eventueel looproutes en tijdschema's maken.
- Voorkom drukte bij veel drukbezochte plekken. Zoals bij toiletten, in- en uitgang, verkeersruimtes, garderobes en kluisjes. Zorg voor spreiding zodat mensen zich aan de 1,5 meter afstand kunnen houden.
- Zorg dat iedereen de handen kan wassen met water en zeep.
- Noteer de volgende gegevens van de gasten:
  - volledige naam; datum en aankomsttijd; e-mailadres; telefoonnummer; toestemming.

### Schoonmaak en wasgoed

- Werk bij de basisschoonmaak volgens het schoonmaakplan van de locatie, of het schoonmaakschema uit de branche, of de [algemene hygiënerichtlijn van het LCHV](#).
- Maak oppervlakken en handcontactpunten die veel worden aangeraakt schoon.
- Gebruik voor de schoonmaak een allesreiniger.
- Gebruik bij het schoonmaken schone materialen.
- Zorg voor zichtbare schone toiletten, wasbakken, ruimtes, etc.
- **Desinfectie vanwege COVID-19 is niet nodig**  
Goede schoonmaak met een allesreiniger is voldoende.

### Catering

- Volg de passende hygiëncode.
- Extra aandacht voor handhygiëne, voor zowel medewerkers als bezoekers.
- Zorg er bij uitgiftepunten voor dat mensen 1,5 meter afstand tot elkaar kunnen houden.

### Sanitair

- Reinig de handcontactpunten regelmatig met een allesreiniger.
- Zorg voor een handenwasgelegenheid met water, vloeibare zeep, wegwerphanddoekjes en een afvalbak.
- Zorg voor 1,5 meter afstand tussen de urinoirs is. Kan dit niet, plaats dan schermen tussen de urinoirs.

### Handhygiëne

- Was of desinfecteer de handen op de [juiste manier](#).
- Zijn uw handen zichtbaar vuil, was ze dan met water en zeep. Gebruik géén handalcohol want alcohol kan uw huid niet desinfecteren als die vuil is.
- Gebruik handalcohol uitsluitend op plekken waar geen stromend water is. Bij toiletten is stromend water en vloeibare zeep verplicht.

### Ventilatie

- Zorg dat ruimtes goed geventileerd en gelucht worden. Lucht het liefst meerdere keren per dag.

### Aanvullende informatie

- [Hygiëncodes per sector](#)
- [Hygiënerichtlijn voor evenementen](#)
- [Wanneer thuis te blijven i.v.m. COVID-19](#)
- [RIVM handreiking bedrijven en instellingen](#)
- [Openingsplan stap 4](#)
- [RIVM: Hygiëne en COVID-19](#)
- [Afspraak maken testen](#)
- [Gebruik niet-medisch mondneusmasker](#)
- [Poster Coronavirus: wat moet je doen?](#)
- [Testen voor toegang](#)

### Niet-medische mondneusmaskers

De mondkapjesplicht vervalt grotendeels. Waar de anderhalve meter echt niet kan worden gehandhaafd blijft de mondkapjesplicht gelden, zoals in personenvervoer, het OV en stations, luchthavens en vliegtuigen en in het voortgezet onderwijs. Meer informatie vindt u [hier](#).

### Testen voor toegang

De inzet van toegangstesten geeft ruimere voorwaarden aan de onderneming en organisator voor de activiteit. De inzet van toegangsbewijzen van de organisator en onderneming is optioneel, en niet verplicht. Wanneer u toegangstesten inzet, is er meer mogelijk dan wanneer u dat niet doet. Meer informatie vind u [hier](#).

Voor vragen over het coronavirus: kijk op de [website van de Rijksoverheid](#)<sup>1</sup> of bel het informatienummer: 0800-1351.

**Disclaimer:** Aan dit document kunnen geen rechten worden ontleend. De GGD verstrekt adviezen gebaseerd op informatie van het RIVM, deze adviezen kunnen wijzigen.

<sup>1</sup> <https://www.rijksoverheid.nl/onderwerpen/coronavirus-covid-19>